



15

STANDARD

STANDARD

15



 Schweizer
Eidgenossenschaft
Svizzera
Svizzera

 *Republik Österreich
Lage: da 1928
Comité di razza Svizzera
Comité da razza Svizra*



Tupfenschecken (ohne Dalmatiner)



Generell bei allen Tupfenschecken



- Pos. 5: Farbe und Glanz **10 Punkte**
- Pos. 6: Kopfzeichnung **15 Punkte**
- Pos. 7: Rumpfzeichnung **15 Punkte**



Generell bei allen Tupfenschecken



- **Kopfzeichnung:** Präzisierung
Ausschlussfehler Schmetterling/Mundwinkel:
 - Alt: Wenn der Schmetterling den Mundwinkel nicht erfasst.
 - Neu: Wenn der Schmetterling die **Oberlippen nicht vollständig mit Farbe bedeckt und / oder den Mundwinkel nicht erfasst.**



Mundwinkel erfasst? Oberlippe bedeckt?



Mundwinkel und Unterlippe einwandfrei erfasst



Generell bei allen Tupfenschecken



- Kopfzeichnung:
**Vollständig mit Zeichnungsfarbe bedeckte
Unterlippe:**
 - Alt: Schönheitsfehler
 - Neu: **Belanglos**



Generell bei allen Tupfenschecken



- Kopfzeichnung: «**Büschel**» im Schmetterling:
 - Alt: Ausschluss!
 - Neu: **Bis 5mm Schönheitsfehler,
über 5mm Ausschluss!**



Generell bei allen Tupfenschecken



- Kopfzeichnung: Augenring mit Backenpunkt verbunden!
- Neu: **Bei allen Tupfenschecken Ausschluss!**



Generell bei allen Tupfenschecken



■ Kopfzeichnung: Ohrenansatz

- Alt: Der gut abgrenzende Ohrenansatz verbindet sich mit der Ohrenfarbe und dem Nackenfleck.
- Neu: Der **scharf abgrenzende** Ohrenansatz verbindet sich mit der Ohrenfarbe und dem Nackenfleck.



Ohrenansatz scharf abgrenzend

So nicht!



Generell bei allen Tupfenschecken



■ Aalstrich:

- Alt: Der Aalstrich, (Breite gem. Rassebeschreibung), beginnt mit dem kräftigen Nackenfleck und zieht als frei liegender Streifen über den Rücken bis zum Blumenansatz.
- Neu: Der Aalstrich, (Breite gem. Rassebeschreibung), beginnt mit dem kräftigen Nackenfleck und zieht als frei liegender, **gerader** Streifen über den Rücken bis zur **Blumenspitze**.



Aalstrich bis zur Blumenspitze



Generell bei allen Tupfenschecken

■ Rumpfzeichnung: **Brustflecken**

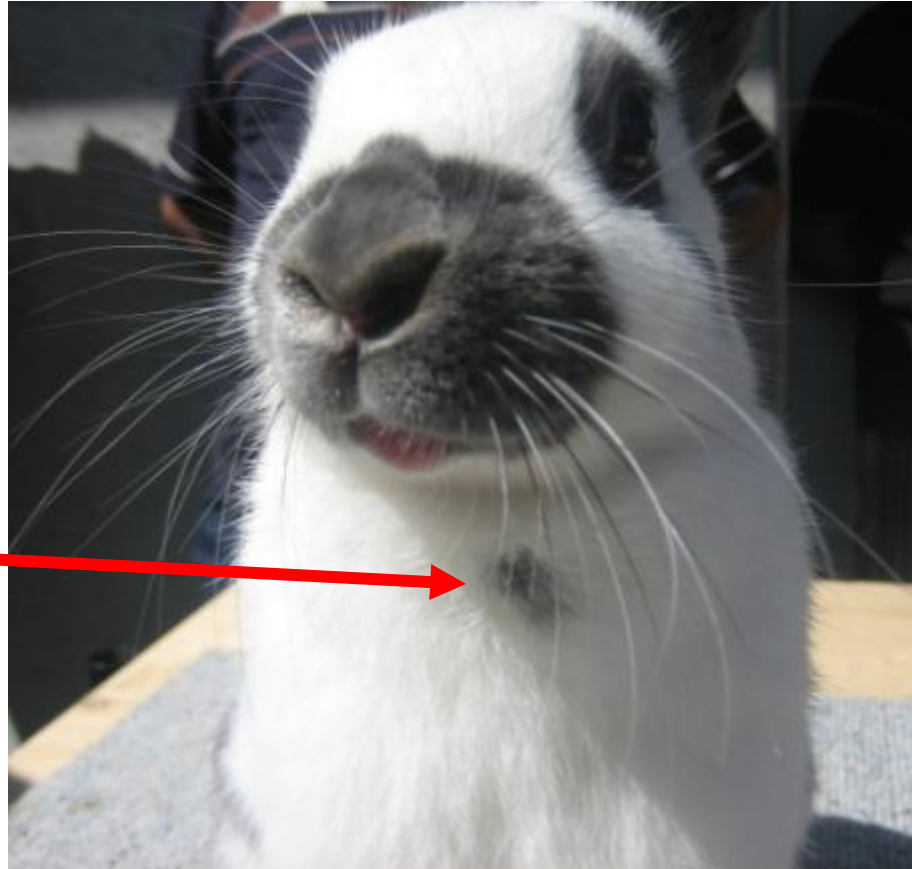
■ Alt: Schönheitsfehler

■ Neu: **Bis drei Brustflecken**
«Schönheitsfehler»

Ab vier Brustflecken
«Ausschlussfehler»



Brustflecken



Zwergschecke



Zwergschecke

■ Rumpfzeichnung:

- Alt: 4 – 7 frei liegende Tupfen von ungefähr 2 cm Durchmesser.
- Neu: 5 – 8 frei liegende Tupfen von ungefähr 1,5 - 2 cm Durchmesser.



Englische Schecke



Englische Schecke



■ Rumpfzeichnung:

■ Alt: Fehlende Beinflecken sind belanglos

■ Neu: **Beinflecken sind belanglos**



Englische Schecke



- Alt: Die Seitenzeichnung liegt auf der Weichteilpartie und dem Schenkel, besteht aus einer Anzahl frei liegender Tupfen, beidseitig gleichmässig.
- Neu: Die Seitenzeichnung liegt auf der **Flankenpartie** und dem Schenkel, besteht aus einer Anzahl frei liegender Tupfen, beidseitig gleichmässig.



Schweizer Dreifarben Kleinschecke



Schweizer Dreifarben Kleinschecke



- Farben, Farbenverteilung und Glanz:
 - Alt: Auf gut geblümete Ohren, Schmetterling und ausgefärbte Blumenoberseite ist zu achten.
 - Neu: Auf gut geblümete Ohren, Schmetterling **und Aalstrich ist zu achten. Die Blumenoberseite soll gut gefärbt sein.**



Farben, Farbenverteilung und Glanz



Schweizer Dreifarben Kleinschecke



- Rumpfzeichnung:
 - Alt: Fehlende Beinflecken sind belanglos
 - Neu: **Beinflecken sind belanglos**



Schweizer Dreifarben Kleinschecke



- Rumpfzeichnung:
 - Alt: Die Seitenzeichnung liegt auf der Weichteilpartie und dem Schenkel. Bedingt durch den Mosaikfaktor ist die Tupfenzeichnung weniger stark aufgelöst als bei der Esch.
 - Neu: Die Seitenzeichnung liegt auf der Flankenpartie und dem Schenkel, besteht aus einer Anzahl frei liegender Tupfen, beidseitig gleichmässig. Bedingt durch die Dreifarbigkeit darf die Ketten- und Seitenzeichnung weniger stark aufgelöst sein als bei der Esch.



Tschechische Schecke



Tschechische Schecke



■ Rumpfzeichnung:

- Alt: Die Seitenzeichnung besteht aus etwa vier bis sieben frei liegenden Tupfen von ungefähr 2 - 3 cm Durchmesser auf Flanke und Schenkel, beidseitig möglichst gleichmässig verteilt.
- Neu: Die Seitenzeichnung besteht aus etwa **fünf bis acht** frei liegenden Tupfen von ungefähr 2 - 3 cm Durchmesser auf Flanke und Schenkel, beidseitig möglichst gleichmässig verteilt.



Dreifarbenschecke



Dreifarbenschecke



- 1. Position:

- Alt: Ohrenlänge 13,2 – 13,9 cm

- Neu: Ohrenlänge 13,2 – 14,0 cm



Dreifarbenschecke



■ Farben, Farbenverteilung und Glanz:

- Alt: Auf gut geblümete Ohren, Schmetterling und ausgefärbte Blumenoberseite ist zu achten.
- Neu: Auf gut geblümete Ohren, Schmetterling **und Aalstrich ist zu achten. Die Blumenoberseite soll gut gefärbt sein.**



Dreifarbenschecke



■ Rumpfzeichnung:

- Alt: Die Seitenzeichnung besteht aus einer Gruppe frei stehender Tupfen oder Flecken auf Weichteil- und Schenkelpartie, beidseitig möglichst gleichmässig verteilt. Rammler dürfen eine etwas kräftigere Zeichnung aufweisen.
- Neu: Die Seitenzeichnung besteht aus etwa 5 bis 8 frei liegenden Tupfen von ungefähr 2 – 3 cm Durchmesser auf Flanke und Schenkel, beidseitig möglichst gleichmässig verteilt. Bedingt durch die Dreifarbigkeit darf die Seitenzeichnung weniger stark aufgelöst sein als bei der Tschechischen Schecke.



Schweizer Schecke



Schweizer Schecke



■ Gewicht

- Alt: Idealgewicht 6,3 kg und mehr
- Neu: Idealgewicht: 6,3 – 8,5 Kg
Höchstgewicht: 9 Kg



Schweizer Schecke



■ Kopf- und Rumpfzeichnung

- Alt: Kopf- und Rumpfzeichnung eine Position
- Neu: Kopfzeichnung (Pos. 6) resp. Rumpfzeichnung (Pos. 7) als separate Positionen.



Schweizer Schecke



■ Rumpfzeichnung:

- Alt: Aalstrich etwa 3 – 4 cm breit.
- Neu: **Aalstrich etwa 2 – 4 cm breit.**



Schweizer Schecke

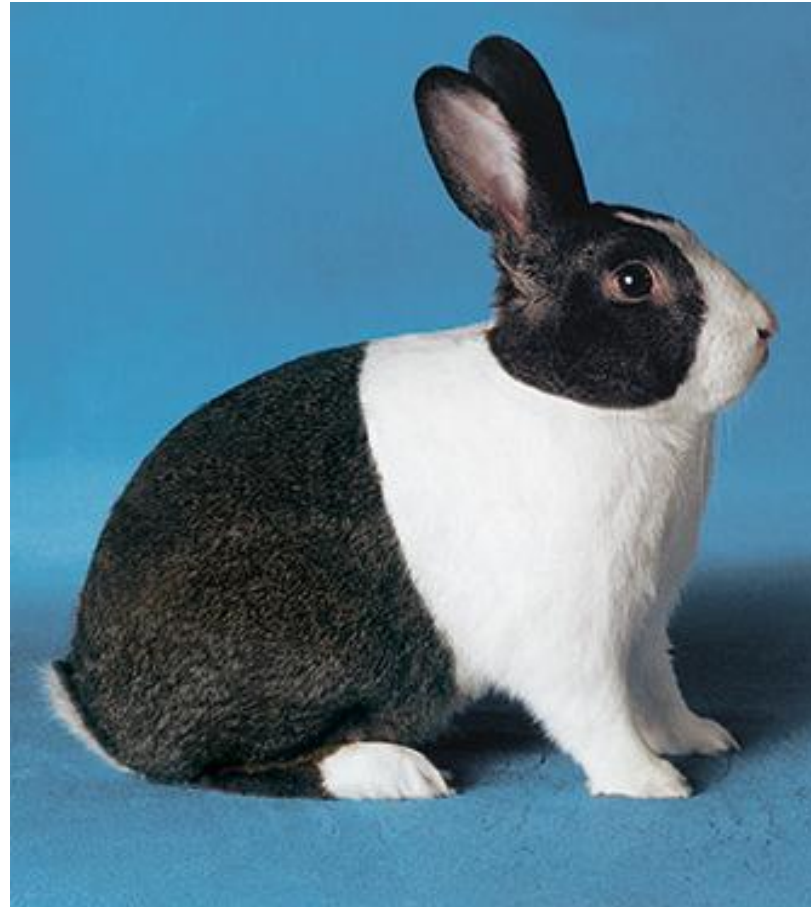


■ Rumpfzeichnung:

- Alt: Die Seitenzeichnung besteht aus einer Gruppe frei stehender Tupfen oder Flecken auf Weichteil- und Schenkelpartie, beidseitig möglichst gleichmässig verteilt. Die Zeichnung des Rammlers darf etwas kräftiger sein.
- Neu: Die Seitenzeichnung besteht aus etwa fünf bis acht frei liegenden Tupfen von ungefähr 2 – 4cm Durchmesser auf Flanke und Schenkel, beidseitig möglichst gleichmässig verteilt. Einer aufgelösten Seitenzeichnung ist besondere Beachtung zu schenken.



Holländer



Holländer



■ Farbe, Unterfarbe und Glanz

- Alt: Die Grundfarbe ist ein reines Weiss.
- Neu: Die Grundfarbe ist ein reines, glänzendes Weiss. Die Zeichnungsfarbe ist rein, glänzend und gut abgrenzend.
- Unterfarbe: Neu: Die Unterfarbe ist am Grunde «licht» entfällt!



Holländer

■ Japaner

- Alt: Die Zeichnungsfarbe der Kopf- und Rumpfzeichnung ist orange und schwarz glänzend. Die einzelnen Farbfelder sind rein und möglichst wechselseitig angelegt. Weisse Stellen sind nur am Bauch, an der Innenseite der Schenkel und Unterseite der Blume gestattet.
- Neu: Die Zeichnungsfarbe der Kopf- und Rumpfzeichnung ist **intensiv** orange und schwarz glänzend. Die einzelnen Farbfelder sind rein und möglichst wechselseitig angelegt. Weisse Stellen sind nur am Bauch, **innerhalb der Ringzeichnung**, an der Innenseite der Schenkel und Unterseite der Blume gestattet.



Holländer

- **Kopfzeichnung:**

- **Neu: Die Kopfzeichnung darf die Spürhaare erfassen, kein Ausschlussfehler mehr. Neu Schönheitsfehler!**



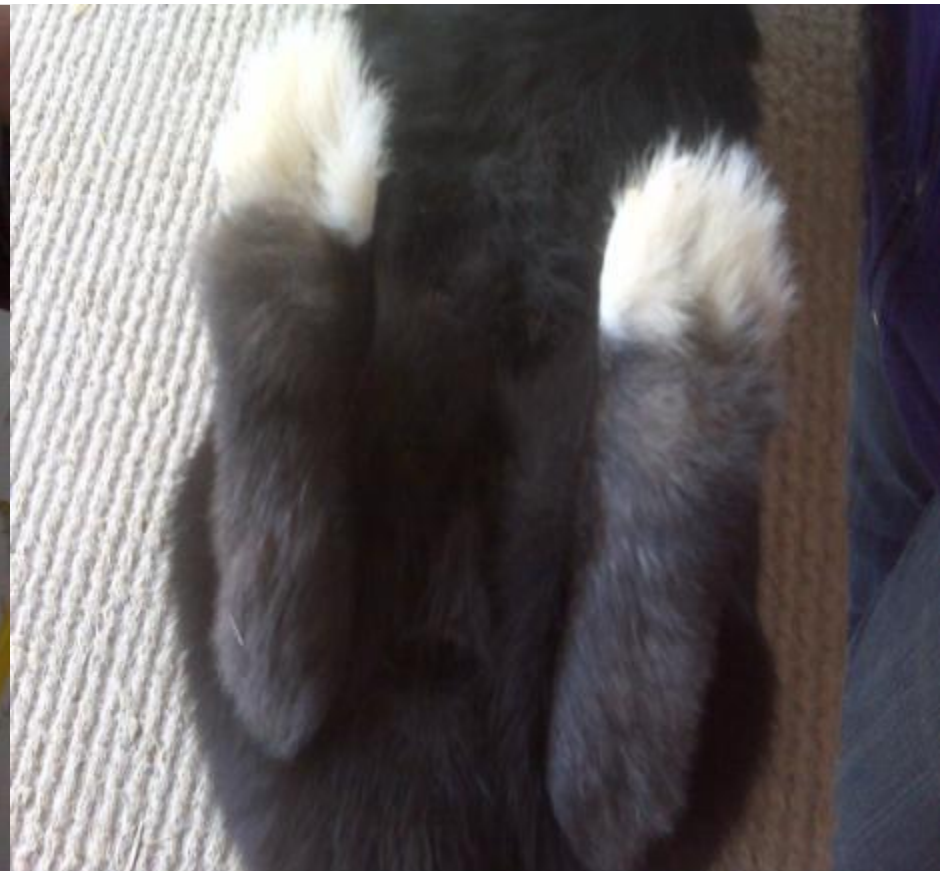
Holländer



- **Rumpf- und Hinterlaufzeichnung**
(neue Bezeichnung, auf Bewertungskarte nach wie vor Rumpfzeichnung)
- Neu: Fehler sind nicht mehr in dieser Position beschrieben, sondern bei den Schönheits- und Ausschlussfehlern.



Rumpf- und Hinterlaufzeichnung



Holländer



- **Schönheitsfehler Pos. 6 (Kopfzeichnung)**
 - Wenn die Kopfzeichnung die Spürhaare erfasst
 - Wenn die Kopfzeichnung den Rumpf am Hals leicht erfasst. (Bei Bewegung des Tieres erkennbar)



Holländer

■ Ausschlussfehler

(Neu: die Pos. ist ebenfalls definiert)

- Neu: Pos. 6: Wenn die Kopfzeichnung den Mundwinkel erfasst. (Spürhaare sind nicht mehr erwähnt!)
- Alt: Pos 7: Wenn die Zeichnungsfarbe zwischen oder auf das Zehenglied greift.
- Neu: Pos 7: Wenn die Zeichnungsfarbe deutlich sichtbar das Zehenglied erfasst.



Japaner



Rassekaninchen Schweiz – Fachtechnische Kommission

Japaner



■ Gewicht:

■ Alt: Idealgewicht 3,6 – 4,0 kg

■ Neu: Idealgewicht 3,5 – 4,0 kg



Japaner



- Position 6:
 - Alt: Farbenverteilung Vorderpartie
 - Neu: **Kopfzeichnung (Zeichnung von Kopf und Ohren)**

- Position 7:
 - Alt: Farbenverteilung Rumpfpattie
 - Neu: **Rumpfzeichnung (Zeichnung von Brust, Vorderläufen und Rücken)**



Japaner



- Positionen 6 und 7:

- Wichtig!

Die Intensität der Farben hat mit der Zeichnung nichts zu tun!



